

# A + 224

**BELGISCH TIJDSCHRIFT VOOR ARCHITECTUUR**  
TWEEMAANDELIJKS JUNI – JULI 2010

BEL € 12,50

INT € 19,50

ICASD | BRUSSEL

KANTOOR VAN

AFGIFTE GENT X

P405054

Architectuur-  
onderwijs in België  
de **BAMA**  
hervormingen

**Ontwerpen  
op afstand**

Design  
uit Milaan

**Systemen voor  
geluidsabsorptie**

PROJECTEN

**Onderwijsgebouwen  
door Beel – De Geyter,  
Crepain Binst, Ma<sup>2</sup>**



# Zoeken op zolder

tekst DIETER VAN DEN STORM  
fotografie EFIE DE GRANDE



In het verstilde Kruishoutem ligt, onwaarschijnlijk, een glamoureuze museum: Shoes Or No Shoes. Het gebouw lijkt volledig nieuw, maar is een renovatie van een kunstgalerie uit de jaren 1970. Een realisatie van architect Johan Ketele en interieurarchitect Lode Uytterschaut.





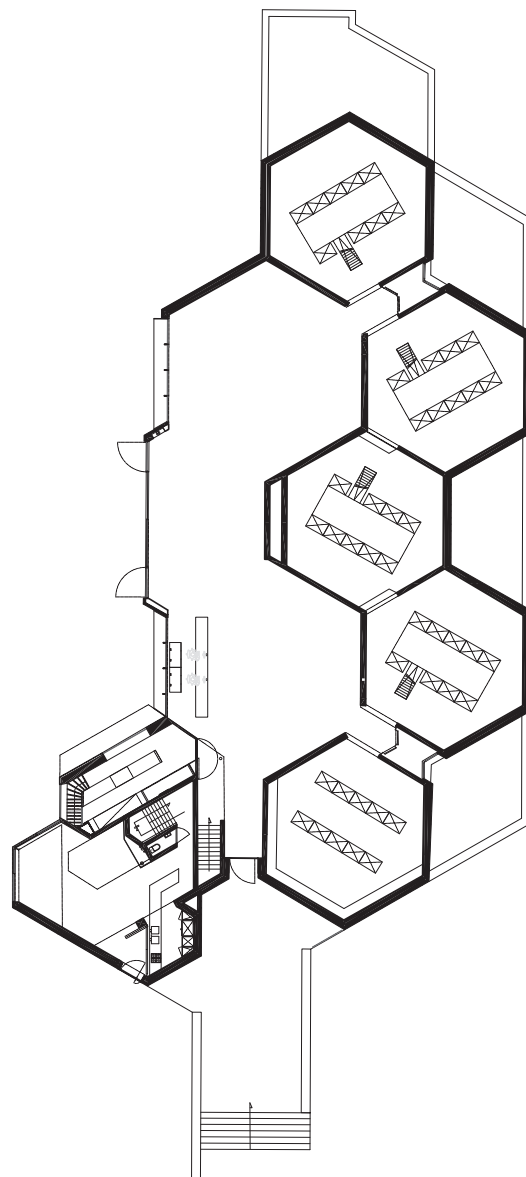
Herinnert u zich nog de Stichting Veranneman? De gerenommeerde galerie, opgericht in de jaren 1970 door mecenas en kunstverzamelaar Emile Veranneman, kwam een paar jaar geleden te koop te staan na een woelige familiegeschiedenis. De Stichting kwam in handen van Dirk Vanderschuere terecht, topman van Cortina, een van 's werelds grootste schoenproducenten. Hij vond in het gebouw een ideaal onderkomen om zijn passie voor de schoen tentoon te stellen.

Zonder het basisvolume of de indeling grondig te wijzigen, gaf de jonge interieurarchitect Lode Uytterschaut samen met architect Johan Ketele een geheel nieuw gezicht aan het gebouw. Aan de verbouwing werd maar liefst zeven jaar gewerkt. Het gebouw werd gestript en omgebouwd tot een massief blok bezet met een huid van loden panelen. De lijnen van de panelen lopen perfect in elkaar over waardoor geen enkele naad of dakgoot zichtbaar is. "Lood is een natuurlijk product dat niet alleen beweegt in de tijd, maar ook zeer mooi patineert," verklaart Uytterschaut. "Aan de noordkant van het gebouw zal het na verloop van tijd

donkerder en matter worden. Aan de zuidkant zal het iets meer blinken. Geen enkele kant zal hetzelfde blijven."

Wie het donkere, massieve gebouw binnentapt, komt terecht in ruimtes waar wit en zwart de bovenhand halen. Aangezien de verzameling nog steeds groeit, mocht aan de muren niet worden geraakt. Vandaar dat er werd gekozen voor een flexibele opstelling met industriële rekken. In totaal vonden verschillende collecties hun onderkomen in het museum: kunstenaars zoals Jan Fabre, Guillaume Bijl en Gerhard Richter die hun eigen schoenen bewerkten, een uitgebreide etnografische verzameling goed voor zo'n 2.700 paar schoeisel uit 155 landen, en een omvangrijke collectie unieke exemplaren van hedendaagse schoenenontwerpers zoals Christian Louboutin, Manolo Blahnik en Jimmy Choo. Elke collectie kreeg een andere museale aanpak, aangepast aan de uitstraling van het soort tentoongestelde schoenen. Het 'zoeken-op-zolder gevoel' kan moeilijk worden onderdrukt bij het aanschouwen van de bonte mix aan kleurrijke schoenen.

Elke collectie kreeg een andere museale aanpak, aangepast aan de uitstraling van het soort schoenen.



Het gebouw werd gestript en omgebouwd tot een massief blok bezet met een huid van loden panelen



### Shoes Or No Shoes (SONS)

PLAATS Kruishoutem, België

PROGRAMMA schoenmuseum

PROCEDURE beperkte aanbesteding (privaat project zonder subsidies)

BOUWHEER Cortina

ARCHITECT Johan Ketele (Architectenburo Johan Ketele)

INTERIEURARCHITECT Lode Uytterschaut (Lebius)

LANDSCHAPSARCHITECT Rutger Davidts

STABILITEIT Aiko RUWBOW Wim Eeckhout SCHRIJFWERK Halsberghe

GEVEL Dakwerken Naessens ELEKTRICITEIT Elektro Vandoorne-Ockier

VERWARMING Gosseye AFWERKING INTERIEUR Point Final

BIJZONDERE MATERIALEN

lood VM toonkasten met ledverlichting Meyvaert

OPPERVLAKTE 1.980 m<sup>2</sup> OPLEVERING mei 2009

WEBSITE [www.ketele.be](http://www.ketele.be) | [www.lebius.be](http://www.lebius.be)